

1781

1781 – 1787: II. HA Gen.dir. Abt. 12 Pommern, Tit. XXXIX, Sekt. 1, Nr. 7

Mühlen-Tabelle Sommin (S.357f) , Auszug

		Wirte		Ki ü 10		Ki u 10		Gesinde			Einlieger		Ki ü 10		Ki u 10		alte Leute		
		m	f	Sö	Tö	Sö	Tö	Kn	Mä	Ju	m	f	Sö	Tö	Sö	Tö	m	f	
<i>Bauern:</i>																			
Stanke	Christian	1	1	-	-	-	-	1	2	-	-	1	-	-	1	-	-	-	die Witwe Nemitzen
Stancken	Paul <i>Witwe</i>	-	1	-	1	-	-	1	1	1	1	1	-	-	-	1	-	-	der Dragoner Christ.Skybbe
Stanke	Martin <i>Halbbauer</i>	1	1	2	-	-	-	-	1	-	-	-	-	-	-	-	-	-	
<i>Coßäthen:</i>																			
Nemitz	Anton	1	1	1	1	-	-	-	-	-	-	-	-	-	-	-	-	-	
der Schmidt <wohl schon Johann Nemitz (vgl.die Personen)		1	1	-	-	-	2	-	-	1	-	-	-	-	-	-	-	1	des Wirths alte Schwiegermutter

1787

1787 – 1793: II. HA Gen.dir. Abt. 12 Pommern, Tit. XXXIX, Sekt. 1, Nr. 8

Mühlen-Tabelle Sommin (S.475f) , Auszug

darin sind an Mahl-Gästen 137 Persohnen

hierin abgezogen die Kinder und die alten Leute 42 Pers. = kommen zum Abschlage 95 Pers.

		Wirte		Ki ü 10		Ki u 10		Gesinde			Einlieger		Ki ü 10		Ki u 10		alte Leute		
		m	f	Sö	Tö	Sö	Tö	Kn	Mä	Ju	m	f	Sö	Tö	Sö	Tö	m	f	
Mallnow	Jacob (<i>Schultz</i>)	1	1	-	-	-	1	1	1	-	1	1	-	-	-	-	-	-	Christ. Kropp mit der Frau
<i>Bauern:</i>																			
2. Stanke	Christian																		die Witwe Stancken
Stancke	Jacob <i>Halbbauer</i>	1	1	-	-	-	1	1	1	-	-	-	-	-	-	-	-	1	des Wirths alte Mutter
<i>Fischer</i>																			
Nemitz	Anton	1	1	-	1	-	-	-	-	-	1	1	1	-	1	-	-	-	Christ. Haack und die Frau
Nemitz *)	der Schmidt	1	1	-	-	-	4	-	-	-	-	-	-	-	-	-	-	1	des Wirths alte Schwiegermutter **)

*) = Nemitz, Johann ? um 1780/ 90 – siehe unten 1793:JOHANN <nach Angaben von Kunibert Schwarz:

Dorfschmied Johann Nemitz hatte 2 Töchter:

- Sophie N. oo um 1800 Carl-Ludwig Schwarz (Ur-ur-Großvater von Kunibert Schwarz)

- Maria N. oo Paul Haack !!!

1787: 4 Tö. unter 10 J.

→ * alle nach 1777

1793: 1 To. über, 1 To. unter 10 J.

→ * vor 1783; nach 1783

1799: 2 Tö. über 10 J.

→ * vor 1789 (klar, war ja schon vor 1787)

ALSO:

1 To. * zw. 1777 und 1783

1 To. * zw. 1783 und 1789

*) = NN, vh. Stancke?

1793

1793 – 1799: II. HA Gen.dir. Abt. 12 Pommern, Tit. XXXIX, Sekt. 1, Nr. 9

Mühlen-Tabelle Sommin (S.486f) , Auszug

darin sind an Mahl-Gästen 112 Persohnen

hierin abgezogen die Kinder und die alten Leute 26 Pers. = kommen zum Abschlage 86 Pers.

		Wirte		Ki ü 10		Ki u 10		Gesinde			Einlieger		Ki ü 10		Ki u 10		alte Leute		
		m	f	Sö	Tö	Sö	Tö	Kn	Mä	Ju	m	f	Sö	Tö	Sö	Tö	m	f	
<i>Bauern:</i>																			
2. Stancke	Christian																		des Mathias Skybbe Wittwe und der Christ. Stancke mit der Frau und einem Kind
Stancke	Jacob <i>Halbbauer</i>																		
<i>Coßäthen:</i>																			
<i>Fischer:</i>																			
Nemitz	Johann der Schmidt	1	1	-	1	-	1	-	-	-	-	-	-	-	-	-	-	-	

1799

1799 – 1805: II. HA Gen.dir. Abt. 12 Pommern, Tit. XXXIX, Sekt. 1, Nr. 10

Mühlen-Tabelle Sommin (S.486f) , Auszug

darin sind an Mahl-Gästen 157 Persohnen

hierin abgezogen die Kinder und die alten Leute 38 Pers. = kommen zum Abschlage 19 Pers.

		Wirte		Ki ü 10		Ki u 10		Gesinde			Einlieger		Ki ü 10		Ki u 10		alte Leute		
		m	f	Sö	Tö	Sö	Tö	Kn	Mä	Ju	m	f	Sö	Tö	Sö	Tö	m	f	
<i>Bauern:</i>																			
2. Stancke, Christian	<i>modo</i> Ragusse, Martin																		
Stancke	Jacob <i>Halbbauer</i>																		
<i>Coßäthen:</i>																			
Nemitz	Johann der Schmidt	1	1	-	2	-	-	-	1	-	-	-	-	-	-	-	-	-	des Schulhalter Johann Velsler Witwe mit der Tochter

aus weiteren Quellen

1824:

Anne Sophie Nemtz verehel. Schmidt <Schmied> Schwartz in Sommin <KB Bütow>

1826:

Carl Ludwig Schwarz, Schmied in Sommin <KB Bütow>

1829:

Carl Ludwig Schwarz, Schmied und Kirchenvorsteher in Sommin <KB Bütow>

1835:

Carl Ludw. SCHWARZ, Schmied in Sommin

1836:

Carl Ludwig Schwarz, Schmied in Sommin, und Caroline Amalie geborene Bulisch <KB Bütow>

1853:

Carl Ludw. SCHWARZ, Ehefrau geb. Nemitz <siehe unten: Anna Sophie, Tochter des Dorfschmieds Joh. Nemitz>, Koßät Nr.19

nach 1864:

Ferdinand NEMITZ, Schmied

Schmiedemeister/ -gesellen in Sommin

Q: ev. KB Bütow, Taufen

1824 Anne Sophie Nemtz verehel. Schmidt <Schmied> Schwartz Patin in Sommin

1826 Carl Ludwig Schwarz, Schmied in Sommin, Pate bei Christian Haack, Sommin

1828 1826 Carl Ludwig Schwarz, Schmied in Sommin, Pate

1829 Carl Ludwig Schwarz, Schmidt und Kirchenvorsteher in Sommin, Pate bei Eigenthümer und Kirchenvorsteher Anton Haack

1831 Carl Ludwig Schwarz, Kirchenvorsteher und Schmidt Sohn, Sommin, Pate

1836 Carl Ludwig Schwarz oo Caroline Amalie geborene Bulisch, Geb. Sohn Carl Wilhelm 16.6.

Q: ev. KB Sommin, Tote

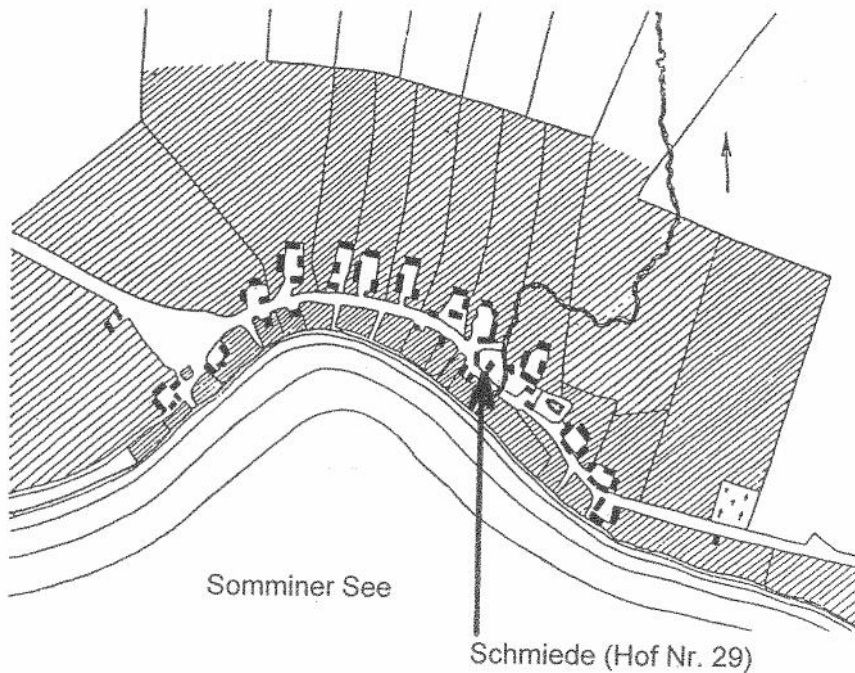
1865 Wilhelm Wohler, Schmiedemeister in Sommin, Tochter Clara Wilhelmine gest. 29.3., 8 J. alt

1865 Ferdinand Misch, Schmiedemeister in Sommin, Tochter Mathilde Auguste gest. 1.4., 2 J.. alt

1868 Ferdinand Kassin, Schmiedemeister in Sommin; Sohn Ferdinand gest. 18.11., 10 Tage alt

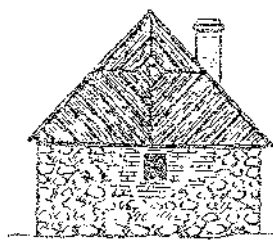
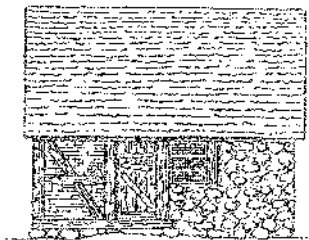
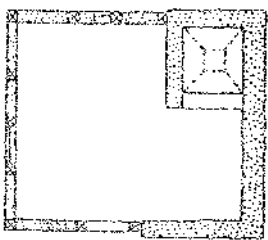
Die Schmiede in Sommin

Hof Nr. 29: Dorfschmiede und Kätnerstelle <Q: Kunibert Schwarz, Hamburg, ehem. Sommin>



Dorfplan von Sommin (1847)

Die Schmiede lag an einem kleinen Bach, neben Pfarrhaus und Kirche



Alte Dorfschmiede Sommin

Kleines Gebäude aus Feldsteinen und Fachwerk. Westgiebel mit rautenförmiger Verbretterung; um 1800; 1937 abgerissen

ANHANG:

Versuch der Rekonstruktion einer Ahnenreihe im Umfeld der Schmiede:

Auskunft von Kunibert Schwarz, Hamburg (gebürtig aus Sommin):

Der Dorfschmied Johann Nemitz hatte 2 Töchter:

- (Anne) Sophie N. oo um 1800 Carl-Ludwig Schwarz (ab 1835 als Schmied bezeugt; Ur-ur-Großvater von Kunibert Schwarz) (+ nach 1852) 1823 als Patin bei To. des Anton HAACK: Anne Sophie Nemtz verehel. Schmidt <Schmied> Schwarz <KB Bütow>

- Maria N. oo Paul Haack !!!

Legt man PT 1793 zugrunde – Bauer Paul Haack hatte bereits 1 So. über 10 J.; Cossäth Paul Haack 1 So. und 1 To. über 10 J. – dann hat Paul Haack (welcher auch immer) bereits vor 1783 geheiratet!! Wenn man nicht davon ausgeht, dass Maria Nemitz seine 2. Frau war, **muss Maria Nemitz vor 1767 geb. sein!!**

Johann Nemitz (* zw. 1736 und 1740) nach PT:

1772: 1 To. unter 10 J. !! → * zw. 1762 und 1771 = **Maria??**
1781: 2 Tö. unter 10 J. → * zw. 1772 und 1781 (**Maria da schon aus dem Haus?!**)
1787: 4 Tö. unter 10 J. → * alle nach 1777 (**Maria da schon aus dem Haus?!**)
1793: 1 To. über, 1 To. unter 10 J.
1799: 2 Tö. über 10 J. → * vor 1789 (klar, war ja schon vor 1787)
ALSO:

1 To. * zw. 1762 und 1771

1 To. * zw. 1777 und 1783

1 To. * zw. 1783 und 1789

Wer ist der Vater des Johann Nemitz?

1781 PT: Schmied mit „alter“ Schwiegermutter (also wohl über 60 J.) und 2 Tö. unter 10 J. (wohl = Johann Nemitz)

1772 PT: Schmied mit den alten Eltern und 1 To. unter 10 J. (wohl auch schon = Johann Nemitz, d.h. * um/ vor 1750)

1748 PT:

als Nemitz nur genannt:

Jürgen (Schulz), Frau, *keine* Kinder

Pagel, Frau, **2 (!) Sö.** und 1 To. unter 12 J. und Erdtmann Stoncke, Schwiegervatter (!) – also oo NN Stancke **die Söhne wohl:**

Anton N. * zw. 1736 (weil 1748 keine Ki. über 12 J.) **und 1740**

Johann N. (Schmied) * zw. 1736 und

Schmiede ist vorhanden und hat selbige der Bauer **Jacob Stancke** (1742: Frau, 1 So., 3 Tö. über 10 J.) – also * **vor 1708** (da 1742: 4 Ki. über 10 J.)

heiratete Johann Nemitz eine Tochter des Jacob Stancke und damit in die Schmiede ein?!

1742:

als Nemitz nur genannt:

Paul N., Frau, keine Kinder *über (!) 10 J.*

kein Jürgen N. als Schulz, sondern Peter Stancke, 1 To. über 10 J. (heiratete diese Jürgen Nemitz?!)

1727

Schmiede auf dem Bauernhof des **Christian Stancken**; + zw. 1731 u. 1742?, da 1742 in PT nicht mehr genannt; **war er Vater des Jacob Stancke? (oder Bruder?)**

Ahnenreihe:

<Q: Angaben zu Generation 0-2: Prästationstabellen; ab Generation 3 von Kunibert Schwarz, Hamburg>

0? Stancke, Erdtm.1658/1661 Kätner in Sommin

1 Stancke, Christian + zwischen 1731 und 1742, Schmied in Sommin 1727

2 Stancke, Jacob * vor 1708 + vor 1781; Schmied in Sommin 1748

oo NN + nach 1786 <PT/ MC>

3 Stancke, NN (?)

oo Nemitz, Johann * zw. 1736/40; Schmied Sommin 1772ff

4 Schwarz, Carl Ludwig + nach 1852, Hufschmied und Kleinbauer, gebürtig aus Sachsen („aus der Lutherregion“)

oo (zw. 1800 u. 1805) Sophie Nemitz, Tochter des Schmieds Johann Nemitz

5 Schwarz, Charlotte

oo Wohler, Wilhelm, Schmiedegeselle bei Carl Schwarz

6 Wohler, Ida

oo Skibbe, Wilhelm

7 Skibbe, Helene

bis 1945 letzte dt. Besitzerin der Schmiede, Urururenkelin des Joh.Nemitz

oo Wilhelm Hasse +1932, Sohn des NN Hasse, an den Carl Schwarz die
Schmiede verpachtete; betrieb die Schmiede bis ca. 1922